

# **TÜRKİYE BAJA ŞAMPİYONASI**

## **EK KURALLAR**

TOSFED ONAY NO:  
TOSFED ONAY TARİHİ:  
ORGANİZATÖR KULÜP:



**İçindekiler Tablosu****1. GİRİŞ****1.1 Kurallar****1.2 Yarışmanın Karakteristiği****2. ORGANİZASYON****2.1 Ulusal Sportif Otorite****2.2 Sportif Onay****2.3 Organizatörün Adı, Adresi ve İletişim Bilgileri****2.4 Organizasyon Komitesi****2.5 Komiserler Kurulu****2.6 TOSFED Delegesi ve Gözlemcisi****2.7 Yarışma Görevlileri****2.8 Yarışma Merkezinin Konumu ve İletişim Bilgileri****3. YARIŞMA PROGRAMI****4. KAYIT****4.1 Kayıtların Kapanması****4.2 Kayıt Prosedürü****4.3 Katılabilir Araçlar****4.4 Kayıt Ücreti ve Ekstra Ödemeler****4.5 Ödeme****4.6 İptal ve İade****5. SİGORTA****5.1 Yarışmanın Mali Mesuliyet Sigortası****5.2 Sigorta Teminatının Azami Limitleri****6. REKLAMLAR****6.1 Kısıtlamalar****6.2 Organizasyonun Zorunlu Plakaları****6.3 Organizatörün Teklif Ettiği Reklamlar****7. İDARI KONTROL****7.1 İbraz Edilmesi Gereken Belgeler****7.2 İdari Kontrolde Teslim Edilecek Materyaller ve Dokümanlar****8. TEKNİK KONTROL****9. YARIŞMANIN İŞLEYİŞİ****9.1 Yarışma Start Listesi ve Yarışmacı Numaraları****9.2 Start Seremonisi Prosedürü****9.3 Finiş Prosedürü****9.4 Normal Etaplar****9.5 Zaman Kontrol Noktaları Uygulamaları****9.6 Özel Etaplar****10. ÖDÜLLER VE ÖDÜL TÖRENİ****10.1 Ödüller****10.2 Ödül Töreni****10.3 Ödül Töreni Yeri ve Zamanı****Ek 1 Zaman Çizelgesi (Itinerary)****Ek 2 Yarışmacılarla İletişim Sorumlularının Bilgileri****Ek 3 Ceza Tablosu****Ek 4 Haritalar****Ek 5 Araç Takip Sistemi Kurulum ve Kullanım Kılavuzu**

## 1.GİRİŞ

Bu yarışma FIA Kuralları, Uluslararası Spor Yasası (CSI) ve ekleri, TOSFED 2026 Yarışma Genel Kuralları, TOSFED 2026 Yarışma Ek Düzenlemeleri, TOSFED 2026 Ulusal Baja Kuralları ve ilgili talimatlar uyarınca düzenlenmektedir.

**Yarışmanın Adı:**

**Yarışmanın Tarihi:**

### 1.1 Kurallar

Bu ek kurallar üzerinde gerçekleştirilebilecek değişiklik ve düzenlemeler; Yarışma Direktörü ya da Komiserler kurulu tarafından, numaralı ve tarihli Ek Bültenler ile yapılabilir.

Kuralların ön görmediği durumlar için TOSFED 2026 Ulusal Baja Kuralları, TOSFED 2026 Yarışma Ek Düzenlemeleri ve TOSFED 2026 Genel Kuralları geçerlidir.

Yarışma ile ilgili ek bilgiler \_\_\_\_\_ tarihinden itibaren \_\_\_\_\_ resmi web sayfasından duyurulacaktır.

### 1.2 Yarışmanın Karakteristiği

Cross-Country/Baja bir açık yol dışı (Off-Road) yarışıdır. Organizasyonun, emniyet ve kolluk kuvvetlerinin destekleri ile etapları kapatmak için aldığı tüm önlemlere rağmen Baja bir açık yol Off-Road yarışıdır. Yarışmacılar özel etap içinde başka araçlarla karşılaşabileceklerini bilmelidir. Yarışma parkurunda toprak, çamur, otluk arazi ve kayalık alanlar bulunmaktadır.

#### 1.2.1 Yarışmanın Resmi Zamanı

Eşgüdümlü Evrensel Zaman sistemine göre (UTC) +03.00 kullanılacaktır. Uydu senkronizasyonu sağlanamayan durumlarda TRT radyo zamanı esas alınabilir.

#### 1.2.2 Özel Etaplar ve Parkur Uzunluğu

Ayak Sayısı	
Özel Etap Sayısı	
Özel Etap km	km
Normal Etap km	km
Yarışmanın Toplam Mesafesi	km

#### 1.2.3 Ortalama İrtifa

Yarışmanın ortalama irtifası deniz seviyesinin \_\_\_\_\_ metre üzerindedir.

**Prolog Etabı Yükseklik Grafiği**

**Etabı Yükseklik Grafiği**



## Etabı Yükseklik Grafiđi

## 1.2.4 Etab Zemin Tipleri (Özel Etablar)

Toprak	%
Kum	%
Asfalt	%
Diđer Yüzeyler	%

## 2. ORGANİZASYON

## 2.1 Ulusal Sportif Otorite

Türkiye Otomobil Sporları Federasyonu (TOSFED) yarışmanın ulusal sportif otoritesidir.

Türkiye Otomobil Sporları Federasyonu

Levent Mahallesi Ebulula Mardin Caddesi Maya Meridyen Plaza Kat 12

Akatlar-34335 / Beşiktaş / İSTANBUL

+90 (212) 351 50 45 pbx

+90 (212) 351 50 48

info@tosfed.org.tr

## 2.2 Sportif Onay

Onay No:		Onay Tarihi:	
----------	--	--------------	--

## 2.3 Organizatörün Adı, Adresi ve İletişim Bilgileri

Organizatör:	
Organizatörün Temsilcisi:	
Adres:	
Posta Kodu / Şehir:	
Telefon:	
E-posta:	
Web Sitesi:	



## 2.4. Organizasyon Komitesi

	Adı - Soyadı
Komite Başkanı:	
Kulüp Başkanı:	
Yarışma Direktörü:	
Yarışma Güvenlik Sorumlusu:	
Yarışma Genel Sekreteri:	

## 2.5 Komiserler Kurulu (KK)

	Adı - Soyadı	Lisans No
Komiserler Kurulu Başkanı (TOSFED)		
Komiserler Kurulu Üyesi (TOSFED)		
Komiserler Kurulu Üyesi (Organizatör)		
Stajyer Komiser		
Komiserler Kurulu Sekreteri		

## 2.6 TOSFED Delegatesi ve Gözlemcisi

	Adı - Soyadı	Lisans No
TOSFED Gözlemcisi		
TOSFED Güvenlik Delegatesi		



## 2.7 Yarışma Görevlileri

	Adı - Soyadı	Lisans No
Yarışma Direktörü		
Yarışma Direktör Vekili		
Yarışma Direktör Yardımcısı		
Yarışma Direktör Yardımcısı		
Yarışma Genel Sekreteri		
Yarışma Güvenlik Sorumlusu		
Güvenlik Sorumlusu Yardımcısı		
Yarışma Sekreteryası		
İdari Kontrol Sorumlusu		
Teknik Kontrol Sorumlusu		
Teknik Kontrol Görevlisi		
Tıbbi Sorumlu (Yarışma Doktoru)		
Servis Alanı Sorumlusu		
Servis Alanı Sorumlusu Yardımcısı		
Yakıt İkmal Alanı Sorumlusu		
Kapalı Park/Güvenli Alan Sorumlusu		
Etap Sorumlusu		
Etap Sorumlusu		
Etap Sorumlusu		
Yarışmacılarla İletişim Sorumlusu		
Yarışmacılarla İletişim Sorumlusu		
Neticelendirme Sorumlusu		
Derecelendirme Sorumlusu		
Kurtarma Ekibi Sorumlusu		
Haberleşme Sorumlusu		
Medya Sorumlusu		
Lojistik Sorumlusu		
Lojistik Sorumlusu Yardımcısı		
Start/Finiş Sorumlusu		
Start/Finiş Sorumlusu Yardımcısı		



## 2.8 Yarıř Merkezi / Medya Merkezi / Servis Alanı İletifim Bilgileri ve alıřma Saatleri

Yarıř Merkezi (YM):

Adresi:

Posta Kodu / Őehri:

Telefon:

E-posta:

Yarıř Merkezi (YM) alıřma Saatleri:

Tarih	Saat

Medya Merkezi (MM):

Adresi:

Posta Kodu / Őehri:

Telefon:

E-posta:

Medya Merkezi (MM) alıřma Saatleri:

Tarih	Saat

Servis Alanı (SA):

Adresi:

Posta Kodu / Őehri:

Telefon:

E-posta:

Servis Alanı (SA) alıřma Saatleri:

Aılıř Tarihi - Saati :	
Kapanıř Tarihi - Saati :	

İlan Panosu

Resmİ İlan Panosu (RİP) Yeri :	
Dijital İlan Panosu (DİP) Web sitesi :	



## 3.YARIŞMA PROGRAMI

	Yeri:	Tarih:	Saat:
Yarışma Ek Kurallarının Yayınlanması			
Kayıtların Açılması			
Kayıtların Kapanması			
Kayıt Listesinin Yayınlanması			
Yarışma Öncesi Basın Toplantısı			
İdari Kontrol			
Araç Takip Sisteminin Teslimi			
Medya Merkezinin Açılışı			
Teknik Kontrol			
Kapalı Park Girişi (Tüm araçlar için)			
1.Gün Start Listesinin Yayınlanması			
Yarışmacılar ile Brifing / Yol Notu Dağıtımı			
1.Gün Startı			
Seremonik Start			
Prolog Etabı			
1.Gün Finişi (İlk Araç İçin Teorik Zaman)			
1.Gün Geçici Sonuçların Açıklanması			
2.Gün Start Listesinin Yayınlanması			
2. Gün Startı			
2. Gün Finişi (İlk Araç İçin Teorik Zaman)			
2.Gün Geçici Sonuçların Açıklanması			
3. Gün Start Listesinin Yayınlanması (Varsa)			
Yarışmacılar ile Brifing/ Yol Notu Dağıtımı			
3. Gün Startı (Varsa)			
Yarış Finişi (İlk Araç İçin Teorik Zaman)			
Yarışmanın Geçici Sonuçlarının Açıklanması			
Yarışmanın Kesin Sonuçlarının Açıklanması			
Ödül Töreni			



#### 4.KAYIT

##### 4.1 Kayıtların Kapanması

Yarışmanın kayıtları TOSFED 2026 Genel Kuralları, Bölüm 26, Madde 61 gereği kapanacaktır.

##### 4.2 Kayıt Prosedürü

Yarışmaya katılmak isteyen yarışmacılar [www.tosfedsonuc.org.tr](http://www.tosfedsonuc.org.tr) internet sitesinde yer alan formu yarışmacı, sürücü, yardımcı sürücü ve araç detaylarını girerek doldurmalıdır. Sürücüler, 2026 yılı için geçerli GSM Sporcu lisansına, TOSFED Ulusal Baja Sportif Yarışmacı Belgesine ve TOSFED Ulusal Baja Sportif Sürücü Belgesine, Yarışmacı ve sürücünün aynı olmadığı hallerde yani tüzel kişilik Takım Belgesine sahip olmalıdır.

Kayıt gerçekleştirecek ekipler için her yarışmacı kayıt formu ile kayıt ücreti ve sigorta bedelini ödediğini gösteren dekontu mail adresine ulaştırmalıdır. sonra veya gerekli ödemeler gerçekleştirilmeden yapılacak başvurular hiçbir şekilde kabul edilmeyecektir.. Kayıt ücretinin yatırılmaması halinde kayıtlar kabul edilmeyecektir. Federasyon sportif direktörlüğünden onay alınmak şartıyla organizasyonun kayıtları reddetme hakkı saklıdır.

Tüm katılımcılar uluslararası geçerliliği olan sürücü ehliyetine sahip olmalıdır.

İdari kontrolde istenecek olan belgeler için A7.1 maddesine bakınız.

##### 4.3 Katılabilir Araçlar

4x4 arazi araçları ve özel yapım araçlar (SSV, 4X4 Buggy) katılabilir. Süper şarjlı ve turbolu motorların atmosferik eş değerlerini saptamakta kullanılacak katsayı dizel araçlar için 1,5, benzinli araçlar için 1,7'dir. İş makineleri ve traktörler, Baja yarışlarına kabul edilmezler.

SINIF	ARAÇ
SINIF 1	Motor hacimleri; 1750 cc'ye kadar benzinli (1750 cc dâhil), 2000 cc'ye kadar dizel (2000 cc dâhil) atmosferik motorlu 4x4 arazi araçları, FIA T1 ve T2 araçlar
SINIF 2	Motor hacimleri; 1751 cc'den 2800 cc'ye kadar benzinli (2800 cc dâhil), 3500 cc'ye kadar dizel (3500 cc dâhil) atmosferik motorlu 4x4 arazi araçları, FIA T1 ve T2 araçlar
SINIF 3	Motor hacimleri; 2801 cc'den 3949 cc'ye kadar benzinli (3949 cc dahil), 4399 cc'ye kadar dizel atmosferik motorlu 4x4 arazi araçları, FIA T1 ve T2 araçlar
SINIF 4	Motor hacmi 3950 cc'den büyük benzinli, 4400 cc'den büyük dizel atmosferik motorlu 4x4 arazi araçları, FIA T1 ve T2 araçlar
KAMYON	4x4 veya 6x6 seri üretim kamyonlar
SSV	Grup SSV Teknik Kuralları'nda belirtilen araçlar.

##### 4.4 Kayıt Ücreti ve Ekstra Ödemeler

Yarışmacı veya sürücülere dağıtılacak doküman tutarları kayıt bedelinin içindedir. Yarışma ek kurallarında belirtilen sigorta ücreti, kayıt bedelleri haricindedir.

Kayıt Türü		Kayıt Bedeli	Sigorta Bedeli	Toplam Bedel
Bireysel Kayıt	Reklamlı			
	Reklamsız			
Tüzel Kayıt	Reklamlı			
	Reklamsız			



#### 4.5 Ödeme

Kayıt bedeli, banka transferi yoluyla ödenir ve ilgili işlem dekontu kayıt formu ile birlikte ibraz edilir.

Kayıt bedelini ödemeyen yarışmacılara start verilmez.

Kayıt bedelleri organizatör kulüp ve yüklenici arasında oluşturulan protokol gereği aşağıda belirtilen banka hesabına yatırılmalıdır.

<b>Banka:</b>	
<b>Şube Kodu:</b>	
<b>Hesap Adı:</b>	
<b>Hesap No:</b>	
<b>Iban:</b>	

Yarışmacının adı ödeme notunda yer almalıdır.

Kayıt ücretinin tamamı kayıtların kapandığı tarihe kadar yatırılmalıdır. Ödemesi tamamlanmamış kayıtlar kabul edilemeyecektir.

#### 4.6 İptal ve İade

Kayıt ücretleri aşağıdaki hallerde tam olarak iade edilir:

- Kaydı teknik edilmeyen yarışmacı adaylarına,
- Yarışmanın yapılamaması halinde,

Yarışmaya kayıt yaptıran, kayıtların kapanma tarihinden önce kaydını geri çeken yarışmacılara, kayıt ücretinin yarısı iade edilir.

İlk teknik kontrole girip geçemeyen veya teknik kontrolde ya da sonrasında çekilme kararı alan yarışmacılara kayıt ücreti iadesi yapılamaz.

#### 4.7 Araç Takip Sistemi (NAV-GPS)

TOSFED tarafından belirtilen araç takip sistemi kullanımı zorunludur.

- Dağıtım programda belirtildiği üzere, montaj ise yarışmacı ekip tarafından sağlanır.
- Araç takip cihazlarının çalışıp çalışmaması kontrolü yarışmacı ekibin sorumluluğundadır.
- Pili bitmesi, arıza olması gibi diğer teknik konularda ilgili firmadan alınacak rapora göre cezai durumu kesinleşecektir.
- Araç takip cihazı yol keşfi başlangıcından ilgili ekibin yarışı bırakmasına kadar açık tutulmalıdır.
- Araç takip cihazını takmayan veya çalıştırmayan sürücüyü ceza uygulanır.
- Araç takip cihazı yarış başı  $\text{€}$  olup organizatör kulüp tarafından tahsis edilecektir.
- Araç takip cihazı depozito ücreti  $\text{€}$  olup organizatör kulüp tarafından tahsis edilecek olup yarış sonrasında eksiksiz iade sonrası depozito ücreti iade edilecektir .

## 5. SİGORTA

### 5.1 Yarışmanın Mali Mesuliyet Sigortası

Organizatör tarafından yaptırılacak sigorta sadece yarışmacıların üçüncü şahıslara veya üçüncü şahıslara ait mallara verecekleri hasarlar içindir. Organizatör tarafından yaptırılacak sigortanın geçerliliği yarışmanın startıyla başlar ve sadece Özel Etapları kapsar. Yarışın sona ermesi, yarışmacının yarışmayı terk etmesi veya ihraç edilmesi ile poliçenin geçerliliği sona erer. Servis araçları ve ekipleri organizatör tarafından verilen plakaları veya kartları taşıyıcılar dahi sigorta kapsamı dışındadırlar. Bağlantı etaplarında (özel etaplar haricindeki yollar) yarış araçlarının sigortaları geçerlidir ve Organizatör hiçbir sorumluluk taşımamaktadır.

### 5.2 Sigorta Teminatının Azami Limitleri

Azami Teminat Limitleri	
<b>Araç Başına Maddi</b>	300.000,00 ₺
<b>Kaza Başına Maddi</b>	600.000,00 ₺
<b>Şahıs Başına Bedeni</b>	2.700.000,00 ₺
<b>Kaza Başına Bedeni</b>	13.500.000,00 ₺



## 6. REKLAMLAR

### 6.1 Kısıtlamalar

Türkiye Cumhuriyeti yasalarına göre tütün ve tütün mamulleri ile alkollü içeceklerin reklamları yasaktır. Bu yasanın hükümleri servis araçları, ekipmanlar ve takım kıyafetleri için de geçerlidir.

Yarışmacılar araçların üzerinde her türlü reklamı,

- Ulusal kanunlara, FIA Kurallarına ve TOSFED Genel Kurallar Madde 46'ya uygun olarak,
- Hakaret oluşturmayacak şekilde,
- Politik veya dini nitelik taşımayacak şekilde bulundurulabilirler.

Organizatör tarafından teklif edilecek diğer reklamlar ihtiyaridir. Bu reklamların reddedilmesi durumunda, yarışmacıdan reklamsız kayıt bedeli talep edilir. Bu bedeller A4.4 "Kayıt Ücreti ve Ekstra Ödemeler" maddesinde belirtilmiştir.

Organizasyon sponsoru; Otomobil markası, lastik, yakıt ve yağ türevleri ile ilgili bir firma ise, yarışmacı sponsoruna rakip olması durumunda organizatörün ihtiyari reklamlarını reddedebilir. Böyle bir durumda kayıt ücreti 'reklamsız' tarifieden ödenmez.

Otomobillerin üzerindeki madde A6.3'te belirtilen alanlar organizatör reklamlarına tahsis edilmiştir. Organizatör ihtiyari reklamlarını kabul eden yarışmacılar, belirtilen alanları bu reklamlara ayrırmalı ve boş bırakmalıdır.

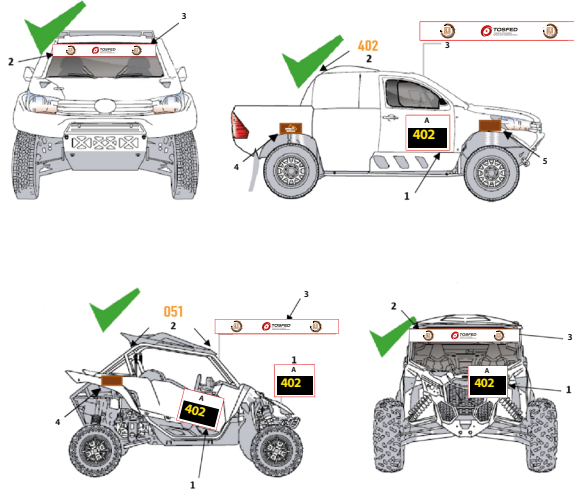
### 6.2 Organizasyonun Zorunlu Plakaları

Tüm araçlar organizasyonun aşağıda listelenmiş olan reklamları taşımalıdır:

- Resmi Yarışma Plakası
- Yarışma Numaraları
- Ön Cam Bandı

### 6.3 Organizatörün Teklif Ettiği Reklamlar

Yarışmacı numaraları, yarışma plakaları ve reklam çıkartmaları Organizatör tarafından sunulmaktadır. Tüm bunlar araç teknik kontrole girmeden önce yapıştırılmış olması gereklidir ve yarış boyunca görünür olmaları sağlanmalıdır.



1 – Yarışmacı Numaraları (Mecburi)

2 – Ön ve Arka Cam Numaraları (Mecburi)

3 – Ön Cam Bandı (Mecburi)

4 – Reklam Alanı – (İhtiyari)

5 – Reklam Alanı – (İhtiyari)

## 7. İDARİ KONTROL

Yarışmaya kayıt formunu gönderen yarışmacı programda belirtilen saatler içerisinde Takım Sorumlusu, Pilot veya Co-Pilot, idari kontrole gelmek zorundadır. İdari kontrolü tamamlayamayan yarışmacı start alamaz.



### 7.1 İbraz Edilmesi Gereken Belgeler

- Teslim edilmek üzere kayıt formunun ıslak imzalı ve eksiksiz doldurulmuş bir nüshası.
- Teslim edilmek üzere kayıt ve sigorta ücretinin yatırıldığını gösterir banka dekontu.
- Sürücü ve yardımcı sürücünün ehliyeti, geçerli olduğunu ibraz eden e-devlet görüntüsü.
- Teslim edilmek üzere çekme belgesi veya ruhsat fotokopisi.
- Araç Sahibinin üçüncü bir kişi olması durumunda muvaffakatname.
- Teslim edilmek üzere servis personel listesi.

### 7.2 İdari Kontrolde Teslim Edilecek Materyaller ve Dokümanlar

İdari Kontrolde Verilecek Dokümanlar	Bireysel	Tüzel
EK KURALLAR	Dijital	Dijital
YOL NOTU	1 Adet	2 Adet
TEKNİK KONTROL FORMU	Dijital	Dijital
KAPI NUMARASI , ÖN VE ARKA NUMARALAR , ÖN CAM BANDI	1 Set	
ORGANİZATÖR REKLAMLARI	1 Set	
YARIŞMACI YAKA KARTI	2 Adet	
TAKIM SORUMLUSU YAKA KARTI		1 Adet
TAKIM ARAÇ KARTI		2 Adet
SERVİS PERSONELİ YAKA KARTI	3 Adet	Araç Başı 1 Adet
SERVİS PLAKASI	1 Adet	Araç Başı 1 Adet
HARİTALAR KİTAPÇIĞI	Dijital	Dijital
GÜVENLİK PLANI		1 Adet

## 8. TEKNİK KONTROL

Yarışmaya katılan araçlar programda belirtilen saatler içerisinde teknik kontrole getirilmelidir.

Araçlar Teknik Kontrole getirilmeden önce GPS Araç Takip Sistemleri takılmış, yarışma numaraları, yarışma plakaları ve reklamlar kurallarda belirtildiği şekilde araç üzerine yapıştırılmış olmalıdır.

Bir yarışmacının aracı teknik kontrol şartlarına uymuyor ise eksikliklerini tamamlayabilmesi için kendisine belirli bir süre Komiserler Kurulu'na zaman verilebilir. Buna rağmen araç teknik kontrol şartlarına uymuyor ise bu araca start verilmez.

Teknik kontrol sorumlusu yapılan değişiklikler veya aşırı korozyon sonucu emniyetli görmedikleri araçların start almasına izin vermeyebilirler.

Baja yarışlarına katılacak araçlarda hiçbir grupta homologasyon şartı aranmaz.

Yarışmacı ve sürücüler araçlarında yaptıkları değişikliklerin trafik yasası uyumundan doğabilecek ihtilaflardan kendileri sorumludurlar.

Teknik kontrol sırasında bir aracın beyan ettiği sınıfa uymadığı teknik kontrol sorumlusu tarafından tespit edilir ise yarışmacı ait olduğu sınıfta yarışır ve bu değişiklik kesin start listesinde belirtilir.

Organizasyon yarışma süresince ekiplerin değişip değişmediğinin tespiti ve araçların kurallara uygunluğunun kontrol edilebilmesi amacı ile önceden bildirilmeyen teknik kontroller de yapılabilir. Yarışmacı ve ekipler, yarışma süresince aracın teknik uygunluğunun devamlı olarak sağlanmasından sorumludur.

Araçların teknik kontrolde mühürlenmesi halinde yarışmacılar bu mühürlerin bütün yarış süresince aracın üzerinde bulunmasını sağlayacaklardır. Mühürlerden herhangi birinin yarışma esnasında eksikliğinin tespiti yarışmadan ihracı gerektirir.

## 9. YARIŞMANIN İŞLEYİŞİ

Organizasyonun özel etaplarında, kolluk kuvvetlerinin ve yerel yönetimin destekleri ile azami ölçüde güvenlik önlemleri alınmıştır. Görevli araçlar ve organizasyon görevlilerinin kendileri için ayrılmış alanlarda bulunabilecekleri ve acil durumlarda etap üzerinde olabilecekleri bilinmelidir. Ekipler organizasyon süresince trafiğe açık yollarda T.C. Trafik Kanun ve Kurallarına uymak zorundadır. Bu trafik kurallarına uymayan ekiplere, trafik ekiplerinin kesebileceği cezalara ilaveten, Ek-3 Ceza tablosunda belirtilen ceza verilecektir.



### 9.1 Yarışma Start Listesi ve Yarışmacı Numaraları

İlk ayak start sıralaması;

Sezonun ilk yarışmasının 1. Ayak start sıralaması aşağıdaki gibidir:

- 1) 2026 TOSFED Öncelikli Sürücüler
- 2) Bir önceki sezonda Türkiye Baja Şampiyonası Genel Klasmanında ilk 5'e girmiş sürücüler.
- 3) Deneyimli sürücüler
- 4) Diğer sürücüler

Yarışma Direktörü ilk start listesinde dahi, yukarıda belirtilen tüm yarışmacıların kullandıkları yarış aracı nedeniyle, öncelik avantajını kullanamayacaklarına kanaat getirirse, bu sürücülerin yerlerini değiştirebilirler.

Sonraki Ayakların Start Sıralaması;

1 Sonraki ayakların start sıralaması, bir önceki ayağın son özel etabından sonra oluşan sıralamaya göre tespit edilir, zaman cezaları ve ayak sonunda eğer koşulduysa seyirci özel etabı hariç tutulur. Start sıralaması yarışma ek kurallarında belirtilen zamanda yarışma direktörü tarafından ilan edilir.

Prolog koşulmamışsa, nihai güzergahta ayrıntıları verilen Seçmeli Bölümlerin toplam mesafesininin az %10'u tamamlanana kadar start sırası değişmeden kalacaktır.

- SSV 051 – 099
- Sınıf 1 101 – 199
- Sınıf 2 201 – 299
- Sınıf 3 301 – 399
- Sınıf 4 401 – 499
- Kamyon 501 – 599

### 9.2 Start Seremonisi Prosedürü

Start Seremonisi programda belirtilen yer ve zamanda gerçekleştirilecektir.

### 9.3 Finiş Prosedürü

Bir Etap sırasında kaçırılabilir waypoint'lerin toplam sayısı, ilgili Özel Etapların toplam waypoint sayısının %30'unu geçemez. Bir Etap sırasında ardışık olarak kaçırılabilir waypoint'lerin toplam sayısı ise ilgili Özel Etapların toplam waypoint sayısının %10'unu geçemez. Eğer bir ekip bu limitleri aşarsa, ilk limitin aşıldığı noktada Etabı tamamlayamamış sayılır ve Ek l'ye göre ceza alır. Yarışın son etabında start alamamış veya son etabında stop görememiş ekip yarışmadan ihraç olur ve yarıştan puan alamaz.

### 9.4 Normal Etaplar

Normal etaplar; kapalı park, servis alanı ve özel etaplar arasındaki bağlantı yollarıdır. Bu etapların geçilmesi için yarışmacılara belirli bir süre verilir ve sonunda zaman kontrol gerçekleştirilir. Verilen süre Zaman Çizelgesinde belirtilir ve yarışmacılar buna göre hareket eder.

Güvenlik gerekleriyle yol notunda belirtilen güzergah takip edilmelidir. GPS araç takip sistemi ile yol güzergahının terk edildiğinin tespiti durumunda ilgili madde işlemler yapılır.

### 9.5 Zaman Kontrol Noktaları Uygulamaları

Bütün zaman kontrolleri, geçiş kontrolleri, özel etap start ve toplama kontrolleri noktalarında TOSFED standartlarına uygun tabelaları ile açıkça belirtilmiş olacaktır.

Kayıt prosedürü, araç zaman kontrol bölgesi giriş tabelasını geçtiği anda başlar.

Ekipler, ideal kayıt zamanları dolmadan karnelerini işletmek durumundadır. Örnek: İdeal kayıt zamanı 17:58 olan bir yarışmacı kaydını 17:58:00 ile 17:58:59 arasında yaptırsa zamanında kayıt yaptırmış sayılır.

Gerçek Kayıt zamanı ile hedef Kayıt zamanı arasındaki herhangi bir fark Ek 3'e göre cezalandırılacaktır.

### 9.6 Özel Etaplar

Halka kapalı olan/olmayan yollarda/açık arazide, pistte zamana dayalı hız etabıdır. Özel Etaplar, yarışmacıların zamana ve doğaya karşı mücadele ettikleri bölümlerdir.



## 9.6.1 Özel Etap Bilgileri

Etap Adı	Özel Etap	Etap Km	WP Sayısı	Etap İdeal Süresi	Start Aralıkları
	ÖE	km		Dakika	2 Dakika
	ÖE	km		Dakika	2 Dakika
	ÖE				
	ÖE	km		Dakika	2 Dakika
	ÖE				

Yarışmacı ZK noktasında bulunan görevliye zaman karnesini zamanında vermelidir. ZK görevlisi Özel Etap Startı için bu süreye 5 dakika ekler ve yarışmacıyı Starta yönlendirir. Yarışmacı aracını Start noktasına zamanında ve tüm güvenlik önlemleri alınmış (kemerler sıkı, kasklar takılı, uydu takip açık, GPS açık vb) şekilde konumlandırır. Start Saatinde 1 dakika kala bir sarı nokta belirir. Starta 30 saniye kala ilk kırmızı ışık yanar. Starta 5 saniye kaldığında her 1 saniyede 1 kırmızı ışık yanar. 5 kırmızı ışığın söndüğü an Start anıdır.

## 9.6.3 Özel Etap Zaman Alma Esasları

Özel etap finiş zamanının kayıt işlemi stop tabelalı masada otomatik zaman kayıt cihazları veya el ile yazılmak sureti ile yapılacaktır.

Finiş zamanları yarışmacıların zaman karnelerine saat-dakika-saniye-salise cinsinden işlenecektir.

## 9.7 Servis Alanı

Servis alanı, araçlar üzerinde çalışma yapılabilen bir alandır. aksi belirtilmedikçe, servis yalnızca ana servis parkında veya herhangi bir Uzak Servis Bölgesinde gerçekleştirilebilir. Servis Alanı dışında normal etaplarda organizasyonun belirlediği yerler haricinde servis desteği alınması yasaktır. Bu kuralı ihlal eden yarışmacı yarışma ihracı olur.

Servis personelinin yaka kartı takması mecburidir. Servis yaka kartına sahip personeller yalnızca Servis Alanı içerisinde araca müdahale edebilecektir. Özel ve normal etap içerisinde araca müdahale edemezler.

Yarış araçları Servis Alanını terk edemez. Araçlar dışarı çıkarılamaz. Dışarı çıkan yarışmacı ekip yarışmadan ihraç olur.

## 9.8 Hız Sınırlaması Bulunan Bölgeler

Normal etaplarda yasal hız sınırlamaları geçerlidir ve trafik kurallarına uyulması zorunludur. Özel Etapta hız sınırlandırması bulunan bölgeler Yol Notu'nda olduğu gibi uygulanacaktır. Tolerans mesafesi 90 metredir.

Servis alanındaki yarış araçlarının ve servis araçlarının tehlikeli şekilde ve servis alanı trafik akış yönünün tersinde hareket etmesi yasak olup, otomobillerin sürati 30 km/s'den daha fazla olamaz. Bu süratin aşılması halinde, yarışma direktörü tarafından ceza tablosunda belirtilen ceza uygulanır.



## 10. ÖDÜLLER VE ÖDÜL TÖRENİ

### 10.1 Ödüller

Kategori ve sınıf ödülleri ilk üçe girenlere Pilot ve Co-Pilot için birer kupa şeklinde olacaktır.

Takımlar birincisine, ikincisine ve üçüncüsüne bir adet kupa verilecektir.

### 10.2 Ödül Töreni

Yarışmaların ödül törenlerinde, sürücülerin tulum ya da takım kıyafetini giymeleri mecburidir. Takım kıyafeti, Takım Belgesi ile yarışan sporcular için geçerlidir. Bu kurala uyulmaması durumunda, TOSFED tarafından ceza verilir.

Ödül töreni esnasında ilgili ödüllerin sahipleri ve ödülü verecek kişilerin haricinde kimsenin podyumda bulunması veya davet edilmesi yasaktır.

Yarışmacı ve sürücülerin ödül töreni esnasında yarışma dışı beyanat vermeleri yasaktır.

Ödül törenine mazereti nedeniyle katılmayan sürücülerin ödülleri yarışmacı tarafından tayin edilen birine podyum dışında teslim edilir. Aksi halde, yarışmacıların ödülleri kayıt formunda belirtilen adrese teslim edilir.

Yarışma sonrasında temyiz başvurusu olması durumunda genel klasmanı etkileyen bir durum olması halinde yalnızca itiraz dışı kalan kupalar verilecektir. Diğer kupalar Federasyona iletilecektir.

### 10.3 Ödül Töreni Yeri ve Zamanı

Ödül Töreni tarihinde Saat , adresinde yapılacaktır.

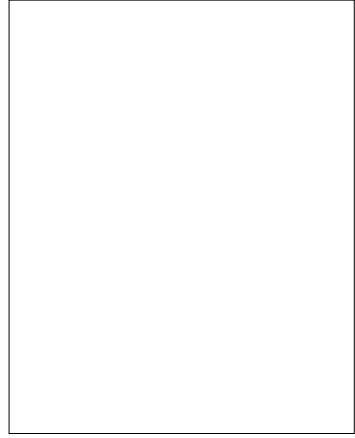


## EK-1 Zaman Çizelgesi





## Ek 2 - Yarışmacılarla İletişim Sorumlularının Fotoğrafi, İletişim Bilgileri ve Programı



Ad Soyad :

Telefon Numarası :

Ad Soyad :

Telefon Numarası :

Tarih	Saat	Bulunacağı Yer



Ek 3 - Cezalar Tablosu

SIRA	AÇIKLAMA	KOŞUL	CEZA
1	Brifinge, sürücülerden en az birinin katılmaması	Her ihlal için	Kayıt ücretinin dörtte biri kadar para cezası verilir.
2	Ekip üyelerinin isim ve kan gruplarının ön çamurluklar üstünde yazmaması, kasklarda olmaması	Her gün için	Kayıt ücretinin dörtte biri kadar para cezası verilir.
3	Fors majör talebinde bulunan ekip		Kayıt ücretinin dörtte biri kadar para cezası verilir.
4	Start kapalı parkına geç kalınması	İlk 15 dakika	Her dakika için 360 TL
		15 dakika sonra	Yarışma İhracı
5	Özel etap içinde hareket halindeyken sürücülerin emniyet kemerlerinin ve kasklarının takılı olmaması	Etap	Etap İhracı
6	Hatalı Start (Fodepar)	Etap Start 1. İhlal	1 dakika zaman cezası
		Etap Start 2. İhlal	3 dakika zaman cezası
		Etap Start 3. İhlal	10 dakika zaman cezası
7	Sarı FF ile STOP noktası arasında durulması halinde		15 dakika zaman cezası
8	Finiş (STOP) noktasında durulmaması, karne işletilmeden Bej tabela dışına çıkılması		15 dakika zaman cezası
9	Start mahallini 1 dakika içinde geçilmemesi	2. dakika için	2 dakika zaman cezası
		2. dakikadan sonra	Etap İhracı
10	Zaman karnesinin zaman kontrol noktalarında ibraz edilememesi (kaybedilmesi, yırtılması) durumunda		5 dakika zaman cezası
11	Yol Keşfi İhlali	Belirlenen zaman aralığı harici keşif yapmak	Kayıt ücretinin yarısı kadar para cezası verilir.
12	NAV-GPS sisteminin yarışmacı hatası ile çalışmaması		1 saat zaman cezası
13	Hız sınırlaması alanlarındaki NAV-GPS kayıtlarının eksikliği		1 saat zaman cezası



14	Way Point geçişinin eksikliği	Eksik, kayıp veya atlanan her bir nokta için	WPE: 15 dakika zaman cezası
			WPN: 30 dakika zaman cezası
			WPM: 5 dakika zaman cezası
			WPS: 5 dakika zaman cezası
			WPC: 5 dakika zaman cezası
			WPP: 1 dakika zaman cezası
			CP: 10 dakika zaman cezası
			WPV: 5 dakika zaman cezası
			DSS: Etap İhracı
			ASS: Etap İhracı
			DZ: 5 dakika zaman cezası
			FZ: 5 dakika zaman cezası
			DN/DT: Etap İhracı
FN/FT: Etap İhracı			
15	Geçilmemiş ZK noktası		5 dakika zaman cezası
16	Yol verme talebi sonrası talebi uygulamayan yarışmacıya uygulanacak ceza	1.savunma	3 dakika zaman cezası
		2. savunma	7 dakika zaman cezası
		3. savunma	15 dakika zaman cezası
		3'ten daha fazla tekrar	Etap İhracı
17	Kapalı parkta izin verilen tamirat süresi aşılması durumunda	Aşılan her dakika için	1 dakika zaman cezası



Ek 4 - Haritalar





EK -5 Araç Takip Sistemi Kurulum ve Kullanım Kılavuzu

ARAÇ TAKİP SİSTEMİ – KURULUM KILAVUZU  
© GEOTRAQ

# ARAÇ TAKİP SİSTEMİ

## KURULUM VE KULLANIM KILAVUZU (CAR / SSV / TRUCK)

**TEKNİK KONTROL ÖNCESİ KILAVUZDAKİ ADIMLARI SIRAYISLA  
UYGULAYINIZ.**

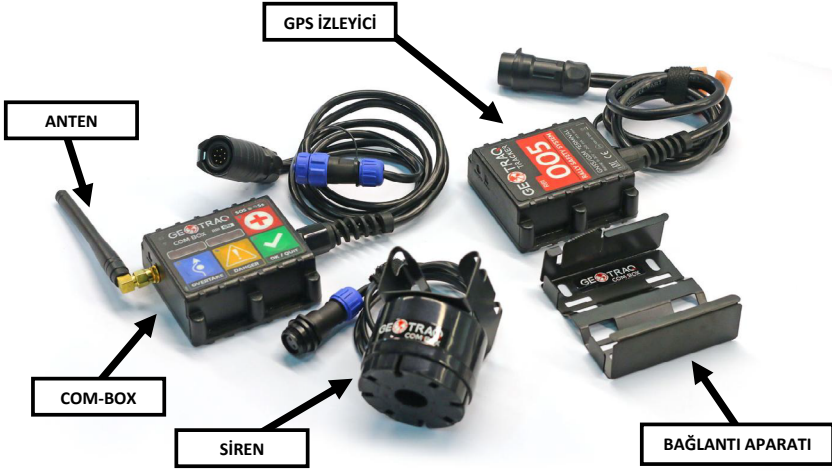
Version released on 14.03.2025

Sayfa 1 / 8

21 |



01TBS/020426

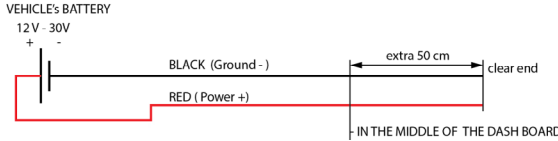
**ADIM 1 – SİSTEMİ OLUŞTURAN PARÇALAR**

NOT: Anteni aracın dışında bağlamak için ek bağlantı kablosu temini organizasyon sırasında sağlanabilecektir.

**ÖNEMLİ! KABLOLARIN KESİLMESİNE, KONEKTÖRLERİN DEĞİŞTİRİLMESİNE VEYA SİSTEM BİLEŞENLERİNE DİĞER MÜDAHALELERE İZİN VERİLMEMEKTEDİR! EKİPMANDA MEYDANA GELEN HERHANGİ BİR HASARIN BEDELİ, GEOTRAQ PARÇA LİSTESİNE GÖRE ÖDENMESİ GEREKECEKTİR.**

**ADIM 2 – AKÜDEN GÖSTERGE PANELİNE GİDEN POZİTİF VE NEGATİF KABLOLARI HAZIRLAYIN VE YALITIMLI KONEKTÖRLERİ TAKIN (YALNIZCA SİZE ORGANİZASYON TARAFINDAN TEDARİK EDİLENLERİ KULLANINIZ)**

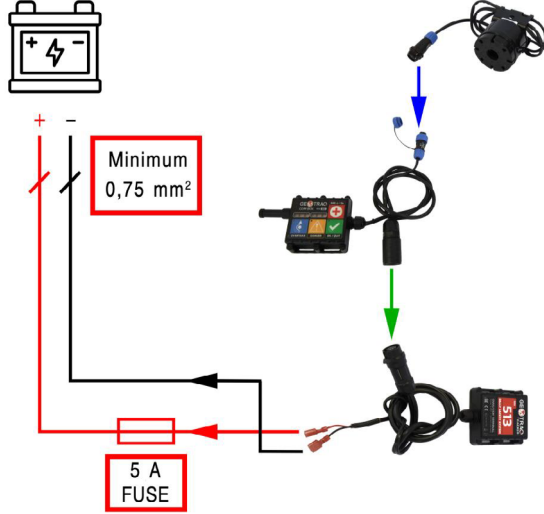
**ÖNEMLİ! AKÜ ANA KESME (KILL) ANAHTARI RALLİ GÜVENLİK SİSTEMİNİN GÜÇ KAYNAĞINI KESMEMELİDİR.**  
 - Verilen çizimlere göre aracın aküsünden DOĞRUDAN GÜÇ KAYNAĞI sağlamak yalnızca yarışmacıların sorumluluğundadır.  
 - Güç kabloları “esnek” (çok telli), yalıtımlı kablolar olmalıdır - 2 x min 0,75 ila 1,25 mm<sup>2</sup> (pozitif (+) tel için KIRMIZI ve negatif (-) tel yalıtım rengi için SİYAH).  
 Bağlantıda 5A'lık bir HAT İÇİ SİGORTA - “BIÇAK TİPİ” bulunmalıdır.



DİŞİ İZOLELİ TERMINAL  
KONEKTÖRLERİ



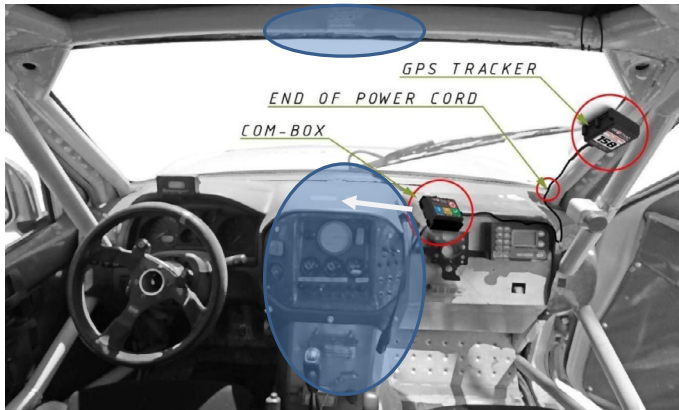
## ADIM 3 – SİSTEMİN MONTAJI



Sistem bağlantı şeması

Güç bağlantısı için iki adet 6,3 mm dişli hızlı fiş terminali alacaksınız. Eski terminalleriniz varsa, bunları atın ve verilen yenilerini kullanın!

- **ÖNEMLİ! SADECE SAĞLANAN HIZLI PRİZ KLEMENLERİNİ KULLANIN!**
- **ÖNEMLİ! KLEMENLERİ SIKMAK İÇİN UYGUN ALETLER KULLANIN!**



Yönetmeliklerde yapılan bir değişikliğe göre, hem sürücünün hem de yardımcı sürücünün emniyet kemeri takılıken koltuklarından SOS düğmesine ulaşabilmelerini sağlamak için "COM-BOX" mavi ile gösterilen alanlara göre merkezi bir konuma monte edilmektedir. Sistem bileşenlerinin montaj konumları gösterilmektedir.

Sayfa 3 / 8



## ADIM 4 – GPS TAKİPÇİSİNİN EN UYGUN YERE MONTAJI

- En iyi konum, cihaz yukarı bakacak şekilde takla kafesinin “A sütunu” veya takla kafesinin yatay koludur.

- **ÖNEMLİ! GPS TAKİP CİHAZI GÖKYÜZÜNÜ GÖREBİLİR OLMALIDIR (CİHAZIN ÜSTÜNDE METAL OLMAMALIDIR)**
- **ÖNEMLİ! KURULUM, CİHAZIN TABANINDAKİ DELİKLERDEN KABLO BAĞLARI İLE YAPILIR**
- **ÖNEMLİ! CİHAZI DOĞRUDAN ZARAR GÖRMEYECEK ŞEKİLDE KONUMLANDIRIN!**



GPS TRACKER'ın kablo bağları kullanılarak bir Otomobilin takla kafesi “A sütununa” takılması.

## ADIM 5 – COM-BOX BRAKETİNİN MONTAJI VE COM-BOX ÜNİTESİNİN UYGUN KONUMA YERLEŞTİRİLMESİ

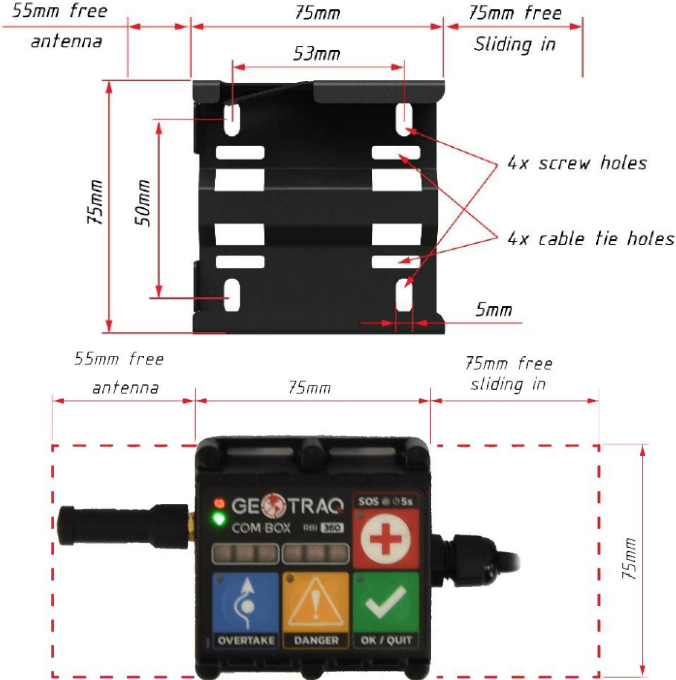
- Montaj braketini aşağıdaki grafiklerde gösterildiği gibi civatalayabilir veya iyi bir yüzeye yapıştırmak için endüstriyel sınıf cırt cırt veya çift taraflı bant kullanabilir veya gösterge panelinde merkezi bir konuma veya gösterge panelinin merkezinin üzerindeki takla kafesinin üst borusuna sabitlemek için kablo bağları kullanabilirsiniz.

- **ÖNEMLİ! DÜĞMELERİ KULLANMAK İÇİN COM-BOX SÜRÜCÜNÜN / YARDIMCI SÜRÜCÜNÜN ERİŞEBİLECEĞİ BİR YERDE OLMALIDIR!**
- **ÖNEMLİ! ANTENİN/UZATMANIN TAKILABİLMESİ VE ÜNİTENİN BRAKETE KAYDIRILABİLMESİ İÇİN ÜNİTENİN YAN TARAFINDA YETERLİ BOŞLUK OLDUĞUNDAN EMİN OLUN!!**





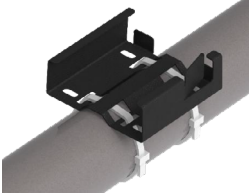
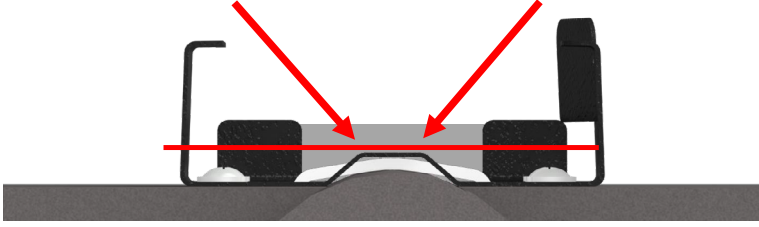
Com-Box ünitesinin braketle birlikte civatalar kullanılarak gösterge paneline montajı. Bu, yukarıda belirtildiği gibi sadece yardımcı sürücünün önünde değil, MERKEZİ bir konumda olmalıdır.



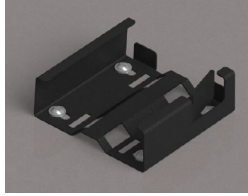
**ÖNEMLİ!** Hiçbir civata/vida başı veya kablo/zip bağı aşağıda işaretlenen kırmızı çizginin üzerine çıkamaz.

Sayfa 5 / 8





Kablo /Keleçe Bağı



Vida/Somun Bağlantısı



Com-Box bağlantı yuvasında

- Montaj braketini güvenli bir şekilde taktığınızda, Com-Box ünitesini kaydırabilirsiniz.
- Kaydırıldığında, üst kilitleme mekanizmasını iterek cihazı yerine kilitlemelisiniz.



- **ÖNEMLİ! ANTENİN DÜZGÜN ÇALIŞMASI İÇİN HER TARAFININ EN AZ 55 mm OLMASI GEREKİR! DİĞER METAL PARÇALARIN HEMEN YANINA KOYMADIĞINIZDAN EMİN OLUN!**

## ADIM 6 – RALLY GÜVENLİK SİSTEMİNİN KONTROLÜ

- Öncelikle antenin bağlı olduğundan emin olun (isteğe bağlı uzatma kablosu ve anten)
- - İkinci olarak, mavi konektörlerin (buzzer) sıkı olduğunu kontrol edin
- - Üçüncü olarak, GPS İzleyici ile Com-Box ünitesi arasındaki siyah konektörlerin bağlantısını kontrol edin
- - Son olarak 2 güç terminalinin (pozitif ve negatif) bağlantısını kontrol edin

- **ÖNEMLİ! GÜÇ TERMİNALİNİ BAĞLARKEN DOĞRU POLARİTEYE SAHİP OLDUĞUNUZDAN EMİN OLUN - KIRMIZI POZİTİF, SİYAH NEGATİF!**
- **ÖNEMLİ! TÜM BİLEŞENLER DOĞRU ŞEKİLDE BAĞLANDIĞINDA, COM-BOX ÜNİTESİ PİL SİMGESİNDE “YEŞİL DURUM” VE RADYO SİMGESİNDE “MAVİ/YEŞİL DURUM” GÖSTERECEKTİR**



## ADIM 7 – TEKNİK KONTROL SIRASINDA İNCELEME

- Kabloları sadece birkaç kablo bağı kullanarak gevşek bir şekilde ve inceleme sırasında açıkça kontrol edilebilecek şekilde takın.
- - Sadece Teknik Kontrol yetkilisi ve/veya GPS Teknisyeninden ONAY aldıktan sonra kabloları kablo bağları kullanarak araca tam olarak bağlayabilirsiniz. Kablo bağlarını aşırı **KULLANMAYIN!**
- - Kabloları gruplamak için yalıtkan veya başka bir bant **KULLANMAYIN.**

**ÖNEMLİ! SİSTEMİN KABLOLARINI ZOR VEYA GİZLİ YERLERE (GÖSTERGE PANELİNİN İÇİNE VEYA ULAŞILMASI ZOR YERLERE) YERLEŞTİRMİYİN. KURULUM, SİSTEMİN VE İLAVE BİLEŞENLERİN DÜZGÜN BİR ŞEKİLDE KURULDUĞUNDAN VE ÇALIŞIR DURUMDA OLDUĞUNDAN EMİN OLMAK İÇİN KONTROL EDİLECEKTİR VE GEREKİRSE KABLOLARI YENİDEN DÖŞEMENİZ GEREKECEKTİR.**

## ADIM 8 – SİSTEMİN KULLANIM VİDEOSUNU İZLEMELİSİNİZ

### BATTERY STATUS

- - EXTERNAL POWER
- - NO EXTERNAL POWER
- - (BLINKING) INT. BATTERY EMPTY

### RADIO STATUS

- - RADIO OK
- - SLEEP MODE, NO RADIO

### OVERTAKE FUNCTION

### DANGER BEACON



### EMERGENCY SOS BEACON

- PRESS AND HOLD UNTIL ACTIVATED

### CONFIRM / QUIT BUTTON

- Aşağıdaki bağlantıdan Com-Box ile nasıl çalışacağını öğrenebilirsiniz:

<https://www.youtube.com/watch?v=6hSXuu6DcyE>





## ADIM 9 – SİSTEMİN YARIŞ SONU İADESİ

- Sistemi aracınızdan çıkarma zamanı geldiğinde bunu aşağıdaki sırayla yapmalısınız:
  - - Önce negatif (-) kabloyu ayırın, ardından pozitif (+) kabloyu aracınızın aküsünden gelen kablodan dışı hızlı bağlantı terminalerinden ayırın.
  - - İkinci olarak COM-BOX – GPS TAKİPÇİSİ kablosunun bağlantısını kesin
  - - Üçüncü olarak Buzzer - COM-BOX kablosunun bağlantısını kesin
- ÖNEMLİ! SİSTEMİ GPS MASASINA İADE ETTİĞİNİZDE, EKİPMANINIZ HASAR VE KUSURLAR İÇİN KONTROL EDİLECEK VE BULUNURSA - GEOTRAQ PARÇA LİSTESİNE GÖRE EKİPMANIN HASARINI ÖDEMENİZ GEREKECEKTİR!**

